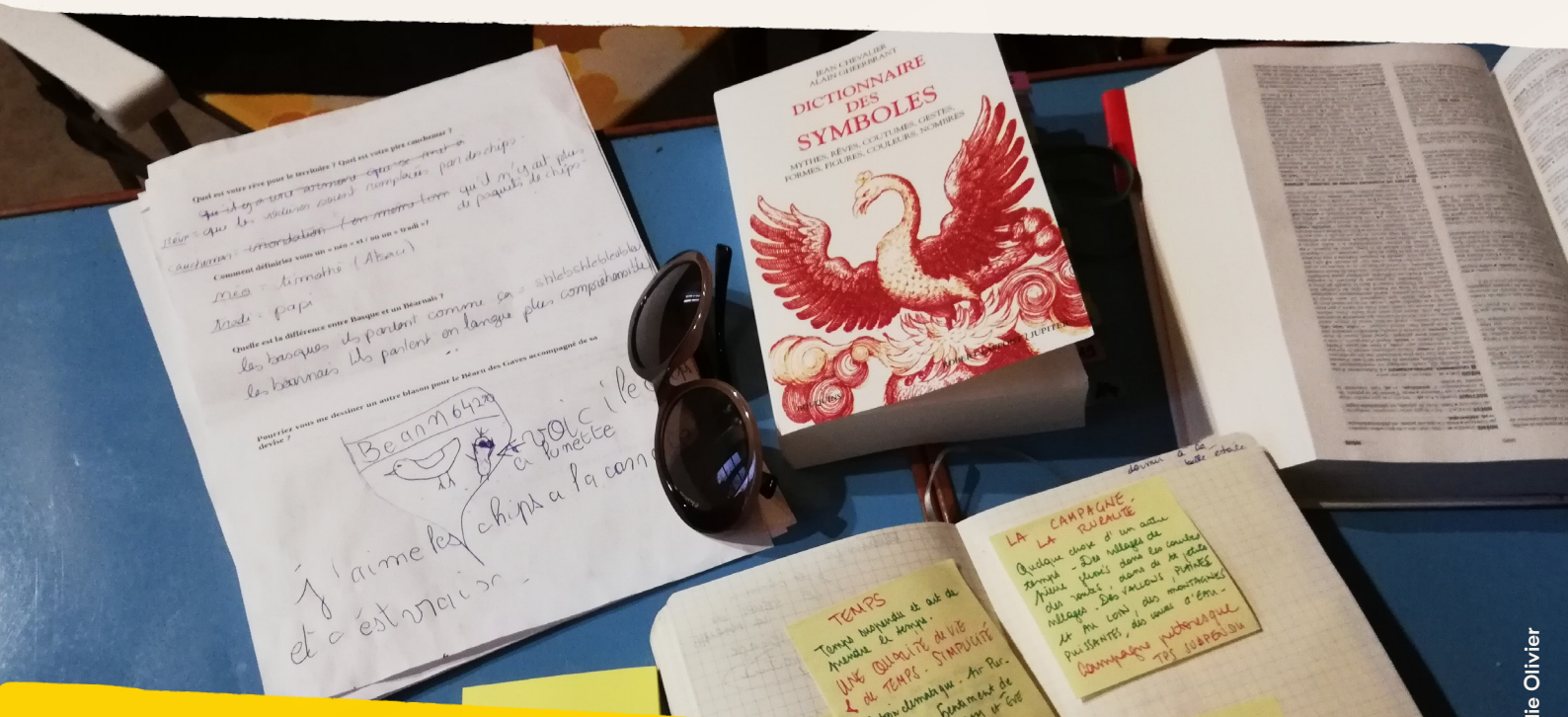


S'INITIER À L'ENQUÊTE DE TERRITOIRE EN VUE D'UNE ÉCRITURE FICTIONNELLE

AVEC ÉMILIE OLIVIER
Cie Midi à l'Ouest



(DÉ)FORMATION
PROFESSIONNELLE



INFOS PRATIQUES



LE MAGASIN
20 rue Honoré de Balzac
42000 SAINT ETIENNE



• LUN. 23/11/26
› SAM. 28/11/26



48H • réparties en 6 jours
9h › 13h / 14h › 18h
(horaires susceptibles d'être modifiés)



Publics concernés : Toute personne engagée dans une démarche de création souhaitant intégrer l'enquête de territoire : Artistes du spectacle vivant toute discipline, auteur·rices, metteur·euses en scène, Chargé·es de production et/ou de développement de projets artistiques.



PRÉSENTATION DE LA FORMATION

Cette formation propose une approche pratique de l'enquête de territoire appliquée à la création d'un spectacle : observer, écouter, collecter, retranscrire, autant d'actes qui participent pleinement au geste artistique. Elle explore les liens entre documentaire, écriture et fiction.

Pendant six jours, les stagiaires traversent les différentes étapes d'un processus allant du terrain d'enquête à la conception d'une forme dramaturgique de leur choix, issue de leurs découvertes. À travers la rencontre d'un territoire et de ses habitant·es, les participant·es expérimentent une approche sensible et située de la création : « portraitiser » les lieux, capter l'infra-ordinaire, révéler les récits invisibles.

Le travail d'investigation et d'enquête constitue déjà, en soi, un processus d'écriture.

CONTENU DE FORMATION

OBJECTIFS PÉDAGOGIQUES ET COMPÉTENCES VISÉES

- Comprendre l'enquête comme un processus de création
- Acquérir des outils méthodologiques inspirés des pratiques documentaires, anthropologiques et sociologiques.
- Développer une posture d'enquêteur·rice fondée sur l'écoute, l'attention, l'empathie et l'acceptation de l'incertitude.
- Collecter, analyser et organiser des matériaux documentaires
- Élaborer une dramaturgie à partir de la matière collectée
- Appréhender différentes modalités de restitution (écriture, performance, dispositifs visuels)

PROCESSUS PÉDAGOGIQUE

La formation s'organise en quatre phases complémentaires articulant théorie, terrain, dramaturgie, écriture. Elle débute par une approche théorique de la démarche d'enquête et des outils et de la posture de l'enquêteur·rice. La deuxième phase consiste en une immersion sur le terrain, basée sur l'arpentage, les rencontres et la collecte de matériaux, où tout devient potentiellement matière d'enquête. La troisième phase accompagne l'émergence d'une dramaturgie à partir des éléments recueillis. Enfin, la dernière phase ouvre sur des pistes de restitution artistique.



DÉROULÉ JOUR PAR JOUR

▷ JOUR 1 ET 2 : APPORTS THÉORIQUES ET PRÉPARATION DE L'IMMERSION

Temps d'introduction

- Par Regards et Mouvements/Superstrat : Présentation de la formation ; Point sur les démarches administratives et l'organisation logistique de la formation ; Présentation du lieu qui nous accueille, de sa démarche et du partenariat
- Par les formateur·ices : Présentation des méthodes, du déroulé et de la progression pédagogique en corrélation avec les objectifs de la formation.
- Par les stagiaires : Présentation individuelle des stagiaires, de leur parcours, de leurs attentes et besoins.

Apports théoriques sur la posture d'enquêteur·trice, et la notion d'investigation

- Outils d'entretiens et techniques de questionnement, exercices d'interview
- Appréhension et organisation de ses supports d'enquête
- Premiers contacts avec le terrain : visite du quartier, rencontres des commerçants
- Répartition dans les commerces et préparation de l'immersion

▷ JOUR 3 : ENQUÊTE DE TERRAIN – MISE EN APPLICATION

- Immersion de plusieurs heures dans un commerce (seul·e ou en binôme)
- Collecte dans les rues et autres lieux du quartier (seul·e et/ou en groupe)
- Débrief collectif

▷ JOUR 4 ET 5 : DÉRUSHAGE ET TRAVAIL D'ÉCRITURE

- Analyse des matériaux collectés
- Identification des axes dramaturgiques
- Travail d'écriture de début de la fiction : réflexion sur les mediums, les formes artistiques
- Complément d'enquête si nécessaire (documentation, sur le terrain, etc)

▷ JOUR 6 : RESTITUTION ET BILAN

- Présentation et échanges en groupe autour des démarches réalisées et idées émergées par chaque stagiaire pendant la semaine
- Retours collectifs
- Bilan de la formation



INTERVENANTE

EMILIE OLIVIER est comédienne, metteuse en scène, autrice et directrice artistique de la compagnie **Midi à l'Ouest**.

Emilie Olivier est comédienne-clown. Elle s'est formée au jeu de l'acteur physique, à l'acrobatie, au boniment, au clown et à la danse butoh, en France et au Québec. Elle est titulaire d'un Master en arts du spectacle, suivi à l'Université du Québec à Montréal (UQAM).

Autodidacte à la croisée des disciplines, elle attache une grande importance à la recherche et à l'expérimentation. Par son travail de clown et son expérience du théâtre de rue (entresort forain, bal public, crieur, lecture déambulatoire, écriture de commande), elle développe une démarche autour de l'improvisation, du jeu longue durée et de la création in situ.

Emilie Olivier est interprète pour diverses compagnies comme Mobil Casbah et l'ANPU et regard extérieur pour Carton Plein et La Ruée Outremer.

En parallèle, elle crée sa propre compagnie : Midi à l'Ouest

Ses thématiques de création personnelle impliquent souvent des rapports intimistes au public. Sans oublier la teneur poétique de la parole et du personnage sans laquelle la complexité des choses ne pourrait être évoquée...

Aujourd'hui, elle collabore avec divers partenaires (associations, institutions, services culturels) autour de projets où les notions de bouffon sacré ou d'entremetteur de propos placent l'artiste (via le personnage) au coeur des questions de la cité.

La compagnie se spécialise dans les « inventures sur mesure » avec la déambulation *Esprit de la Nature* (performances, parcours, radio live artisanale) après des temps d'immersion préalable. Mais son projet phare s'articule autour du personnage Martine Tarot, voyante d'entresort (Martine, Tarot de cuisine) devenue depuis peu Voyante des territoires, dans une création à part entière, oscillant entre récit tarologique, arts de rue et enquêtes de territoire.

Elle a été artiste associée au CNAREP Sur le pont (2022-2025).

MÉTHODE PÉDAGOGIQUE

Ce stage s'appuie sur une transmission théorique, orale et pratique à partir d'exercices concrets. La méthode pédagogique dite « active » privilégie un apprentissage expérientiel où le stagiaire apprend en faisant.

Les outils pédagogiques transmis sont issus de l'expérience de l'intervenante, développés à travers ses créations artistiques au sein de la compagnie Midi à l'Ouest.



Il est demandé aux stagiaires de s'équiper de différents outils pour mener à bien le travail d'enquête

- un ordinateur portable
- un « kit enquête » : carnet épais, pochette à glanage, stylos et feutres, papeterie « fétiche », *tote-bag*, etc.
- une tenue basique pour enquête : « costume d'enquêteur » de son choix

OUTILS PEDAGOGIQUES ET MOYENS TECHNIQUES

- Envoi au préalable d'un livret d'accueil aux participant.e.s
- Supports fournis aux stagiaires : Ouvrages, cahier de note, accès à internet, feutres, paper board
- Mise à disposition d'un plateau technique équipé de matériel selon les besoins et exigences de la formation
- Espace de restauration et possibilité de réchauffer ses repas

MODALITES D'EVALUATION ET SANCTION DE LA FORMATION

Chaque journée de formation se conclura par un temps d'échange collectif avec les formateur·rices afin de partager les attentes et les besoins des participant·es en lien avec la progression du contenu pédagogique.

Des bilans individuels peuvent être réalisés au besoin et/ou des bilans collectifs sont mis en place au cours de la formation et en fin de formation.

Un bilan final individuel et collectif sur l'ensemble du stage sera organisé le dernier jour de formation en groupe entier, afin que chacun·e des stagiaires puisse partager l'expérience qu'il·elle retient de ce stage, faire part des acquis pour la suite du projet avec lesquels ils·elles ressortent.

Dans la pratique artistique, l'évaluation individuelle a pour but de mesurer la plus-value résultant de la mise en relation de points de compétences entre eux. Autrement dit permettre à l'individu d'avoir une conscience aiguë des mutations, de l'évolution, du renouvellement de sa pratique, à différentes échelles. Un regard attentif est porté sur l'engagement du stagiaire tout au long du processus de travail. L'intervenant prend des notes sur le parcours de chacun des stagiaires pour adapter ses outils pédagogiques aux compétences visées par la formation.

Le bilan de fin de formation permet également d'apprécier l'adéquation de l'offre avec les besoins professionnels, vérifier l'adéquation des moyens mis en œuvre pour atteindre les objectifs fixés, apprécier les liens de conformité avec les objectifs de départ, relever les points forts et les points à améliorer sur les méthodes de travail utilisées, vérifier l'adéquation des moyens de communication

avec les usages de la profession et vérifier la conformité du programme communiqué.

Une évaluation de la qualité de la formation est demandée aux stagiaires et aux formatrices en fin de formation. L'évaluation individuelle des acquis de la formation est réalisée par l'équipe pédagogique, selon la grille d'évaluation du centre de formation. La production d'un temps de parole collectif permet à chaque exposant, à tour de rôle et oralement, les réponses aux questions, permettant ainsi aux intervenants de réagir et compléter l'évaluation. Cette méthode a une double valeur :

- du côté des stagiaires : la conscience et donc l'assimilation
- du côté des intervenantes : l'accompagnement et non le jugement.

Une fiche d'évaluation à froid sera envoyée à chaque participant.e six mois après le stage dans l'objectif de préciser l'application professionnelle de la formation.

SUIVI DE L'ASSIDUITÉ ET EXÉCUTION DE LA FORMATION

- Signature des feuilles d'émargement par demi-journées par le stagiaire et le formateur·ice
- Convocation officielle
- Certificat de réalisation de l'action de formation

MODALITÉS D'INSCRIPTION ET DÉLAIS D'ACCÈS

Inscription en ligne sur <https://www.superstrat.fr/inscriptions-deformations-professionnelles/>

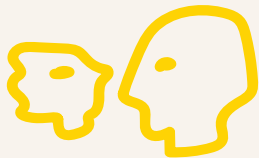
Les candidatures se font par l'envoi d'un document présentant votre expérience professionnelle et vos motivations pour le projet. Cette présentation peut prendre une forme écrite ou vidéo. Si besoin, un entretien entre le candidat ou la candidate et les intervenantes peut être proposé.

PRÉ-REQUIS

Expérience professionnelle des stagiaires : deux ans d'ancienneté professionnelle.

EFFECTIF

8 personnes



ACCESSIBILITÉ

Nos formations sont accessibles à toutes et tous. Si vous avez besoin d'un aménagement spécifique, vous pouvez contacter notre référente handicap qui vous mettra en place un entretien personnalisé, afin d'étudier votre projet de formation et les aménagements qui pourraient, dans la mesure du possible, être mis en place.

Contactez notre référente handicap : **Marie-Irma Kramer** – marie-irma@superstrat.fr



TARIFS ET FINANCEMENT

- Prise en charge par l'Opérateur de Compétences et France Travail : sur devis
- Autofinancement : 600 euros TTC (règlement possible en plusieurs échéances)

Les frais pédagogiques peuvent être pris en charge par les organismes financeurs de la formation professionnelle – OPCO (AFDAS et autres), par France Travail, par votre employeur dans le cadre du plan de développement des compétences. Après avoir reçu l'inscription au stage, Superstrat vous adressera un devis.

Les transports, l'hébergement et les repas sont à la charge du stagiaire

CLÔTURES DES INSCRIPTIONS

- 4 semaines avant le début de stage dans le cadre d'une prise en charge par l'OPCO.
- 2 semaines avant le début de stage dans les autres cas.

Les inscriptions pour chaque formation seront clôturées dès que le nombre de places disponibles sera atteint. Il est donc conseillé de vous inscrire le plus rapidement possible.

Superstrat se réserve le droit d'annuler un stage si le nombre de participants n'est pas suffisant.

CONTACT

Marie Irma Kramer – responsable pédagogique
marie-irma@superstrat.fr

  @superstrat · www.superstrat.fr

ORGANISME DE FORMATION

Regards et Mouvements / Association Loi 1901
1 Route d'Augel, Espace Dechelette
42380 Saint Bonnet le Château
Tel fixe : 04 27 64 23 81

Organisme de formation : N°82 42 01 03 842
N° Siret : 411 354 004 00029
Code APE (NAF) : 9001Z

Assujettie à la TVA / TVA intracommunautaire : FR88411354004 / Non assujetti sur la formation professionnelle



SUPERSTRAT

PARCOURS D'EXPÉRIENCES ARTISTIQUES | LOIRE / HAUTE-LOIRE